

СОГЛАСОВАНО  
Советом Учреждения  
(Протокол №3 от 05.08.2014 г.)



***Отчёт о результатах самообследования***  
***МБДОУ «Детский сад №20»***  
***за 2013 - 2014 учебный год***

С целью определения эффективности образовательной деятельности дошкольного учреждения за 2013-2014 учебный год, выявления возникших проблем в работе, а также для определения дальнейших перспектив развития ДООУ был проведено самообследование выполнения поставленных задач по основным разделам:

- система управления организации;
- качество воспитания, обучения и развития воспитанников;
- организация образовательного процесса;
- качество кадрового, учебно-методического обеспечения;
- материально-техническая база.

***Общие сведения***

***Адрес:*** 390000 г. Рязань, Первомайский проспект, дом 19

***Телефоны:*** 25-41-21, факс 25-25-29

***Электронная почта:*** [detsad20@mail.ryazan.ru](mailto:detsad20@mail.ryazan.ru)

***Сайт:*** <https://sites.google.com/site/detskijasadno20/>

МБДОУ «Детский сад №20» осуществляет свою образовательную, правовую, хозяйственную деятельность на основе следующих нормативных документов:

- Устав МБДОУ «Детский сад №20» утвержденный постановлением администрации города Рязани от 26 июня 2014 года № 2711;

- Лицензия на право ведения образовательной деятельности N 27-0592 от 28.12.2011г., выдана Министерством образования Рязанской области, бессрочно;
- Лицензия на осуществление медицинской деятельности № ЛО-62-01-000776 от 19.04.2012г. выдана Министерством здравоохранения Рязанской области, бессрочно;
- Основная общеобразовательная программа МБДОУ «Детский сад №20» на 2013-2014 учебный год.

Учредителем Учреждения является муниципальное образование – городской округ город Рязань Рязанской области. Функции и полномочия Учредителя Учреждения осуществляются администрацией города Рязани.

Учреждение создано в целях формирования общей культуры, развития физических, интеллектуальных, нравственных, эстетических и личностных качеств, формирования предпосылок к учебной деятельности, сохранения и укрепления здоровья детей дошкольного возраста.

Основными видами деятельности Учреждения являются:

- дошкольное образование (предшествующее начальному общему образованию);
- осуществление необходимой коррекционной работы с детьми, имеющими проблемы в развитии речи, нарушения опорно-двигательного аппарата;
- проведение комплекса специальных лечебно-оздоровительных мероприятий для детей с туберкулезной интоксикацией;
- присмотр и уход за детьми;
- финансово-хозяйственная деятельность.

Учреждение работает по пятидневной рабочей неделе с двенадцати часовым пребыванием, с 7.00 до 19.00.

Общее количество групп – 6, с общим количеством 115 детей. Из них:

- две общеобразовательные группы (42 ребенка);

- одна группа для детей с фонетико-фонематическими нарушениями речи (18);
- одна группа для детей с тяжелыми нарушениями речи (16 детей);
- две группы с нарушением опорно-двигательного аппарата (39 детей).

### ***Структура и органы управления***

Управление Учреждением строится на принципах единоначалия и коллегиальности. Коллегиальными органами Учреждения являются: общее собрание, Попечительский Совет, Педагогический Совет Учреждения, Совет Учреждения.

Единоличным исполнительным органом Учреждения является заведующий, который осуществляет текущее руководство деятельностью Учреждения.

В настоящее время происходит реорганизация МБДОУ «Детский сад №20» в форме присоединения к нему МБДОУ «Детский сад №15». Для этого необходимо максимально оптимизировать управленческую деятельность в режиме постоянного развития, скоординировать действия административного персонала ДОУ.

### ***Организация образовательного процесса***

С целью воспитания и развития воспитанников в учреждении использовались следующие программы:

- Основная общеобразовательная программа МБДОУ «Детский сад № 20» г. Рязани на 2013-2014 учебный год разработанная на основе примерной основной общеобразовательной программы дошкольного образования «От рождения до школы» под редакцией Н.Е. Вераксы, Т.С. Комаровой, М.А. Васильевой.
- Парциальные федерального уровня:
  - «Развитие речи детей дошкольного возраста» под редакцией О. С. Ушаковой, Т. И. Петровой, Е. С. Петровой.
  - «Математика в детском саду» (учебно-методическое пособие) - В. П. Новиковой, С. В. Ефремов.

- Программа по изобразительной деятельности «Живопись. Графика. Лепка» под редакцией Н. Е. Михайловой, Т. С. Комаровой.

-Программы дошкольных образовательных учреждений компенсирующего вида для детей с нарушениями речи «Коррекция речи» под редакцией Т.Б. Филичева, Г.В. Чиркина и др.

- Развитие речи детей дошкольного возраста под редакцией Гербовой В.В.

Для программно–методического обеспечения инновационно–поискового процесса мы использовали ряд других программ. Это:

— «Обучение дошкольников грамоте» (методическое пособие) – Л.Е. Журовой, Н.С. Варенцовой

— Программа «Основы безопасности детей» под редакцией Н. Авдеевой, Р. Стрелкиной, О. Князевой

— Методика экологического воспитания «Наш дом - природа», «Юный эколог» под редакцией Н.А. Рыжовой, С.Н. Николаевой

— Занятие по ТРИЗ в детском саду – С.И. Гин

— «Са – Фи - Дансе». Танцевально-игровая гимнастика для детей. Фирилева Ж.Е., Сайкина Е.Г.

— «Игралочка». Методические рекомендации, учебное пособие по математике для дошкольников. Петерсон Л.Г., Кочемасова Е.Е. – Баласс, 2006г, ч.1,2.

— «Раз – ступенька, два – ступенька». Петерсон Л.Г., Холина Н.П. Методические рекомендации, учебное пособие по математике для дошкольников. – Баласс, 2006 г., ч.1,2

### ***Результаты образовательной деятельности***

Во всех группах уделялось достаточно большое внимание речевому развитию детей, развитию общения, физическому развитию, развитию творческих способностей. Возросли показатели усвоения программы по следующим образовательным областям: «Социализация», «Познание», «Чтение художественной литературы», «Труд», «Безопасность», «Художественное творчество», «Музыка». Однако по-прежнему волнуют низкие показатели

уровня усвоения следующих образовательных областей: «Здоровье», «Физическая культура», «Коммуникация». Это объясняется тяжестью диагнозов детей.

Мониторинг достижения детьми планируемых результатов освоения образовательной программы включал два компонента: мониторинг образовательного процесса и мониторинг детского развития. Мониторинг образовательного процесса осуществлялся через отслеживание результатов освоения образовательной программы, а мониторинг детского развития проводился на основе оценки развития интегративных качеств ребенка. Проведенный мониторинг показывает положительную динамику, на конец 2013-2014 учебного года:

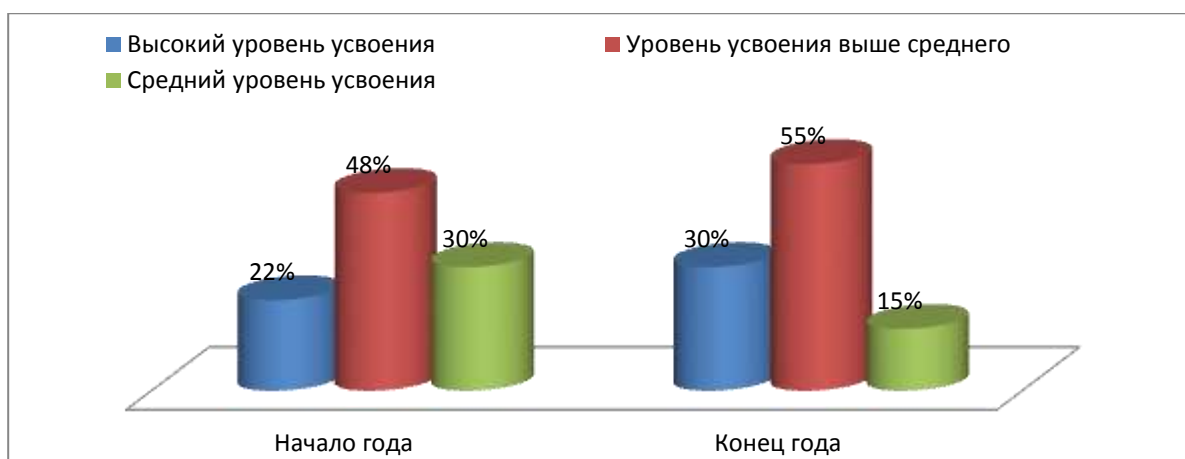
- 9 (12%) показали высокий уровень овладения необходимыми навыками и умениями по образовательным областям;
- 48 (64%) – средний уровень;
- 18 (24%) – не развиты отдельные компоненты.

Динамика развития детей позволяет убедиться в эффективности работы педагогического коллектива за отчетный период. Мониторинг детского развития показал положительный результат развития интегративных качеств детей всех групп. Над проблемой повышения показателей необходимо работать в следующем учебном году.

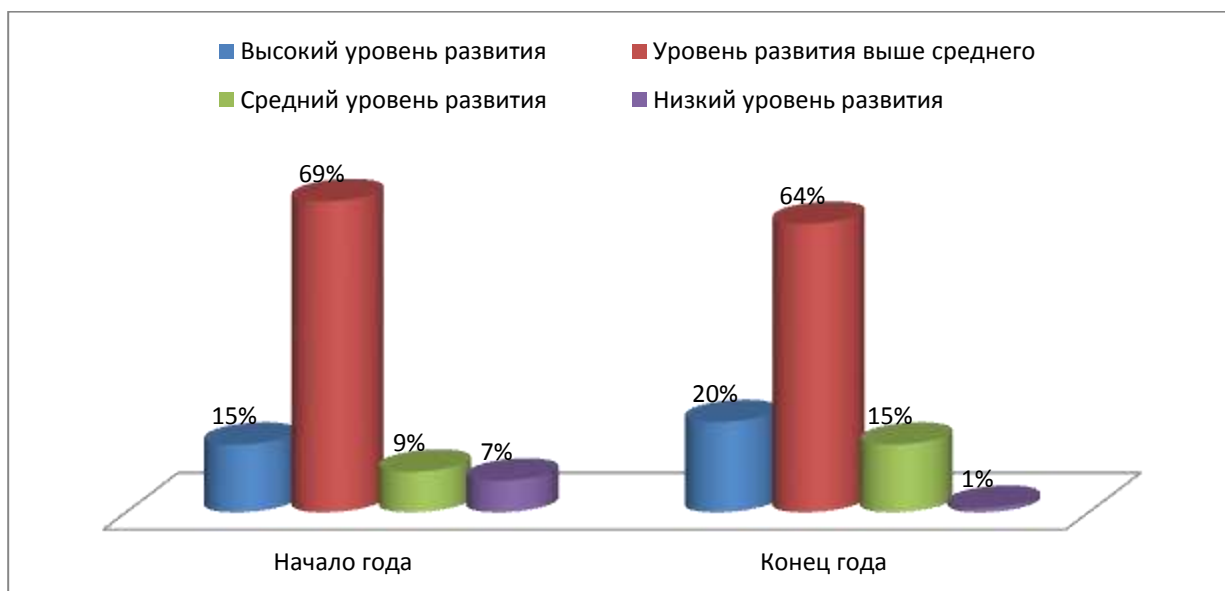
#### ***Анализ подготовки выпускников***

Высокие результаты работы МБДОУ определяются и уровнем развития наших выпускников. Воспитанники подготовительных групп при поступлении в школы г. Рязани показывают хорошие результаты.

В результате сравнения показателей мониторинга в начале и в конце учебного года, можно говорить о положительной динамике усвоения программного материала по всем образовательным областям.



В результате сравнения показателей в начале и в конце учебного года, можно говорить о положительной динамике развития интегративных качеств. Большинство детей имеют уровень развития интегративных качеств выше среднего.



Над проблемой повышения показателей необходимо работать в следующем учебном году.

### ***Анализ состояния здоровья воспитанников***

Перед коллективом в плане физкультурно–оздоровительной работы ставились следующие задачи:

- осуществлять закаливание путем оздоровления;
- проводить диагностику физической подготовки;
- рационально организовывать двигательную активность в течение дня;
- уделять достаточно внимания ребенку в период адаптации в ДОО;

- проводить строго в соответствии с методикой физкультурные занятия, игры, развлечения, спартакиады, прогулки на свежем воздухе, дни здоровья;
- продолжать создавать санитарно-гигиенический режим соответственно «Санитарно-эпидемиологическим требованиям к устройству, содержанию и организации режима работы дошкольных образовательных организаций» («Об утверждении СанПиН 2.4.1.3049-13 от 15 мая 2013 г. N 26).

Работа по сохранению и укреплению здоровья детей дала положительные результаты. Численность детей постоянно держится в режиме стабильности. Средний показатель пропущенных дней при посещении дошкольной образовательной организации по болезни на одного воспитанника 7,4 дня.

Медицинское обслуживание детей осуществляется медицинской сестрой, медицинской сестрой по массажу и инструктором ЛФК. Медицинское обслуживание детей в ДОУ строится на основе нормативно-правовых документов с учетом результатов состояния здоровья вновь поступивших воспитанников, что важно для своевременного выявления отклонения в их здоровье.

Постоянно проводился анализ заболеваемости. Медицинская сестра принимала участие в родительских собраниях, проводила индивидуальные консультации, оформляла стенды с медицинской информацией: «О здоровье всерьез», «Витамины – их роль в физическом развитии ребенка», «Готовим ребенка к школе», «Мы прививок не боимся» и др.

### ***Качество питания***

Организация рационального питания детей – важный участок в работе детского учреждения. Пища должна быть разнообразной, хорошо приготовленной, содержать все необходимые для роста и развития детского организма вещества, распределяться в соответствии с режимом дня детского учреждения.

В ДОУ проводится:

- проверка качества продуктов, поступающих на пищеблок. Контроль за соблюдением условий хранения и срокам их реализации;
- составление меню, ежедневный контроль за физиологической полноценностью пищи;
- контроль за вложением продуктов при приготовлении пищи и выходом блюд;
- контроль за правильностью технологического процесса;
- контроль за доброкачественностью готовой пищи, её раздачей и соблюдением объёмом порции с учетом возраста детей;
- контроль за процессом принятия пищи в группах;
- анализ питания (соотношение углеводов, жиров, белков, калорийности);
- ежедневный контроль за выполнением утвержденного набора продуктов;
- ведение документации по питанию;
- обобщение результатов работы по питанию и представление их на Совет по питанию ДОУ;
- участие в работе с родителями по вопросам организации питания детей в домашних условиях.

### ***Выполнение годовых задач***

Коллектив реализовывал следующие задачи:

1. Совершенствование коррекционно-оздоровительной работы с детьми на основе индивидуального подхода к профилактической деятельности и преемственности между специалистами.
2. Создание условий для решения программных образовательных задач в совместной деятельности взрослого и детей и самостоятельной деятельности детей в рамках образовательной деятельности, а также при проведении режимных моментов в соответствии со спецификой дошкольного образования.
3. Взаимосвязь МБДОУ и семьи для создания оптимальных условий социально-личностного развития ребенка.



4. Обеспечение инновационного характера образования в соответствии с требованиями общества и государства.

*Для их поставленных задач были проведены 4 педагогических совета:*

- 1) Педагогический совет (установочный): «Организация деятельности педагогического коллектива в 2013-2014 учебном году»;
- 2) Педагогический совет на тему: «Использование средств музейной педагогики для социально-личностного развития дошкольника»;
- 3) Педагогический совет на тему: «Внедрение ФГОС в дошкольное образование»;
- 4) Педагогический совет (итоговый) на тему: Подведение итогов работы за 2013 -2014 учебный год.

*Проведены семинары, мастер-классы, консультации, выставки:*

- Семинар «Особенности воспитательно-образовательного процесса в условиях нового законодательства»;
- Мастер-класс «Развитие фонематического слуха у детей дошкольного возраста»;
- Консультация воспитателям «Мини-музей в ДОУ как средство социально-личностного и художественно-эстетического развития дошкольников»;
- Консультации «Музей, как средство патриотического воспитания дошкольников»;
- Консультация воспитателям «Музейная педагогика»;
- Методическая выставка «Новинки методической литературы».

*Организационно – педагогическая работа с детьми:*

- «Летняя олимпиада» » (физкультурно – оздоровительный праздник на улице);
- День Знаний;
- Мини – концерт «Веселый Теремок» (развлечение для детей нового набора);
- День Дошкольного работника;
- Виртуальное путешествие по музеям г. Москвы;
- Спортивный праздник «О спорт! Ты – мир!»;

- Конкурс ДООУ среди групп на лучшие поделки из бросового материала на участках «Вторая жизнь»;
- Осенний праздник;
- Смотр-конкурс «Экологическое дефиле»;
- Дни открытых дверей;
- Выставка детских работ «Наши бабушки и дедушки»;
- Экскурсия в дом-музей им. Павлова;
- Выставка-галерея работ воспитанников ДООУ посвященная Дню народного единства;
- Виртуальное путешествие по музеям г. Санкт-Петербурга;
- Семейная творческая мастерская «Новогодние украшения из фантиков»;
- Новогодние утренники;
- «Зимняя олимпиада»;
- «Святочная неделя»;
- «Татьянин день»;
- Творческий конкурс «Олимпийские фантазии»;
- «Широкая масленица»;
- Спортивно-художественный праздник, посвящённый открытию Олимпиады «Сочи-2014» «Навстречу олимпиаде»;
- Музыкально-спортивный праздник «День защитника Отечества»;
- Утренники посвященные Международному женскому дню;
- День здоровья;
- Музыкально-литературный праздник «День Победы – Слава Ветеранам!»;
- Выпускной бал;
- Музыкально-спортивный праздник - «Должны смеяться дети!» - 1 июня.

*Результаты участия в городских и областных конкурсах:*

- Участие в 23 Хит параде «Звездочки детской эстрады» - II место;
- Участие в IX городской выставке декоративно-прикладного творчества

- воспитанников, обучающихся дошкольного возраста (Н.Г., Топоркова Г.В., Манина О.В., Мальцева О.В., Хохлова Н.С.);
- Участие в VI городской Новогодней акции «Первоклассные поздравления» (Белова Л.В., Мальцева О.В., Савина С.В., Топоркова Г.В., Дрынина Н.С., Манина О.В., Цыганкова Е.А., Морозова Е.В., Макарова С.В., Романова Д.С.);
  - Участие в областном конкурсе детских рисунков по правилам дорожного движения (Макарова С.В., Романова Д.С.), диплом участника;
  - Участие в городской акции «Столовая для пернатых», благодарственное письмо за участие;
  - Участие в городской выставке – конкурсе «Глиняная сказка» (Манина О.В., Дрынина Н.С., Белова Л.В.), дипломы за участие;
  - Участие в городской выставке декоративно-прикладного творчества детей, подростков и молодежи с ограниченными возможностями здоровья (Колосовская Т.И., Макарова С.В.), дипломы за участие;
  - Благодарственное письмо от администрации Рязанской областной детской библиотеки за помощь в проведении городского конкурса чтецов среди воспитанников детских дошкольных образовательных учреждений г. Рязани «Весенние проталины»;
  - Участие в городском конкурсе чтецов среди воспитанников детских дошкольных образовательных учреждений г. Рязани «Весенние проталины» (Хохлова Н.С., диплом победителя);
  - Участие в городском конкурсе «Чудо-чадо» 2014г.

Итоговые данные показывают, что основные годовые задачи были выполнены. Педагогический коллектив принимал участие в открытых мероприятиях, конкурсах, выставках проводимых в ДОУ, городе и области.

### ***Кадровый потенциал***

Значительно повысился уровень методической активности: педагоги работали над созданием мини-музеев в ДОУ, разрабатывали новые сценарии праздников, составляли картотеки игр, статей и многое другое. Особое внимание было уделено подготовке к планированию учебно–воспитательного процесса на новый учебный год. Высокие результаты нашего коллектива определяются творческим потенциалом педагогов.

Педагогический процесс был построен с учетом индивидуальных особенностей детей, лично – ориентированного подхода к ним, умело использовался методический и программный материал. В полной мере реализовывались права педагога на выбор средств, методов и приемов работы.

Коллектив ДОУ сплоченный, дружный, работоспособный, инициативный. Успешно прошла аттестацию на первую квалификационную категорию учитель-логопед Малахова Ю.В, аттестацию на соответствие с занимаемой должностью «воспитатель» прошли следующие педагоги: Манина О.В., Белова Л.В., Савина С.В.. Вся работа администрации была направлена на совершенствование профессионализма, раскрытие и повышение творческого потенциала педагогов, а эффективной работе коллектива способствовала модернизация перспективных направлений работы, освоение новшеств, реализация творческого потенциала в инновационном процессе. Создана рабочая группа педагогов по внедрению ФГОС ДО. Воспитатели проводят совместные занятия, разрабатывают общую стратегию работы.

Данная работа с кадрами нацеливает педагогов на осуществление полного перехода на позиции лично-ориентированной педагогики, на сохранение лучших традиций дошкольного образования.

### ***Материально-техническая база***

В учреждении имеется достаточная материально-техническая база, создана предметно-развивающая среда, соответствующая всем современным санитарным, методическим требованиям. Предметно-пространственное окружение ДОУ эстетически продумано и оформлено. В каждой возрастной

группе создана своя предметно-развивающая среда, созвучная тем программам и технологиям, по которым работают педагоги.

Территория детского сада ровная, газоны, деревья и кустарники занимают 70% территории, остальная площадь приходится на асфальтовые и грунтовые дорожки, прогулочные площадки. На территории имеется шесть групповых прогулочных площадок с верандами. Игровые площадки оснащены отдельными песочницами, скамейками для отдыха и игровым оборудованием. Обустроена игровая площадка со спортивно-игровым комплексом. Покрытие площадки комбинированное – грунтовое и травяное.

В Доу имеется шесть групповых помещений, четыре спальни, кабинет учителя-логопеда и педагога-психолога, музыкально-физкультурный зал, медицинский и процедурный кабинеты, массажный кабинет, зимний сад и эколого-исследовательская лаборатория, а также административные и служебные помещения: кабинет заведующего, методический кабинет, кабинет завхоза, кладовая, пищеблок, прачечная, зимний сад и эколого-исследовательская лаборатория.

Физкультурно-музыкальный зал располагает всеми видами оборудования, необходимыми для ведения физкультурно-оздоровительной работы с детьми. Имеются мячи всех размеров, гимнастические мячи разной формы, предметы для выполнения общеразвивающих упражнений, гимнастические стенки, скамейки, кольца для метания, степы, тренажеры: велосипед, степ, гребля. Также спортивный зал оснащен нетрадиционным физкультурным оборудованием. Во всех возрастных группах имеются физкультурные уголки, которые также оборудованы стандартным и нестандартным физкультурным оборудованием.

В помещении ДОУ оборудован кабинет логопеда и психолога, способствующих коррекционно-развивающей работе с детьми логопедических групп и психолого-педагогической работы с детьми детского сада.

Предметно - развивающая среда в группах постоянно обновляется, пополнена достаточным количеством развивающих игр, много разнообразного дидактического материала. Созданы игровые уголки для проведения сюжетно-

ролевых игр, в каждой группе имеются уголки изодеятельности, театрализованной деятельности, физкультурные уголки для самостоятельной деятельности детей, мини-музеи. Всё это позволяет успешно решать педагогические задачи и создаёт все условия для развития дошкольников согласно новым федеральным государственным стандартам в области дошкольного воспитания

Размещение оборудования отвечает возрастным особенностям и потребностям детей. Широко используется полифункциональное игровое оборудование: ширмы, сундучки с бросовым материалом, элементы детских театрализованных костюмов. Расположение мебели и игрового оборудования отвечает требованиям техники безопасности, принципам психологического комфорта, позволяет свободно перемещаться в пространстве. Оформление предметно-развивающей среды отвечает эстетическим требованиям, привлекательно для детей, побуждает их к активному действию. Во всех возрастных группах оформлены уютные места для отдыха.

**ПОКАЗАТЕЛИ  
ДЕЯТЕЛЬНОСТИ МБДОУ «Детский сад №20»,  
ПОДЛЕЖАЩЕЙ САМООБСЛЕДОВАНИЮ**

№ п/п	Показатели	Единица измерения
1.	Образовательная деятельность	
1.1	Общая численность воспитанников, осваивающих образовательную программу дошкольного образования, в том числе:	115 человек
1.1.1	В режиме полного дня (8 - 12 часов)	115 человек
1.1.2	В режиме кратковременного пребывания (3 - 5 часов)	0 человек
1.1.3	В семейной дошкольной группе	0 человек
1.1.4	В форме семейного образования с психолого-педагогическим сопровождением на базе дошкольной образовательной организации	0 человек
1.2	Общая численность воспитанников в возрасте до 3 лет	0 человек
1.3	Общая численность воспитанников в возрасте от 3 до 8 лет	115 человек
1.4	Численность/удельный вес численности воспитанников в общей численности воспитанников, получающих услуги присмотра и ухода:	115 человек/100%
1.4.1	В режиме полного дня (8 - 12 часов)	115 человек/100%
1.4.2	В режиме продленного дня (12 - 14 часов)	0 человек/0%
1.4.3	В режиме круглосуточного пребывания	0 человек/0%
1.5	Численность/удельный вес численности воспитанников с ограниченными возможностями здоровья в общей численности воспитанников, получающих услуги:	55 человека/48%
1.5.1	По коррекции недостатков в физическом и (или) психическом развитии	55 человека/48%
1.5.2	По освоению образовательной программы дошкольного образования	55 человека/48%
1.5.3	По присмотру и уходу	55 человека/48%
1.6	Средний показатель пропущенных дней при посещении дошкольной образовательной организации по болезни на одного воспитанника	7, 4 дня
1.7	Общая численность педагогических работников, в том числе:	14 человек
1.7.1	Численность/удельный вес численности педагогических работников, имеющих высшее образование	10 человек/71%
1.7.2	Численность/удельный вес численности педагогических работников, имеющих высшее образование педагогической направленности (профиля)	10 человек/71%
1.7.3	Численность/удельный вес численности педагогических работников, имеющих среднее профессиональное образование	4 человек/29%
1.7.4	Численность/удельный вес численности педагогических работников, имеющих среднее профессиональное образование педагогической направленности (профиля)	4 человек/29%
1.8	Численность/удельный вес численности педагогических работников, которым по результатам аттестации присвоена квалификационная категория, в общей численности педагогических работников, в том числе:	8 человек/57%
1.8.1	Высшая	1 человек/7%

1.8.2	Первая	7 человек/50%
1.9	Численность/удельный вес численности педагогических работников в общей численности педагогических работников, педагогический стаж работы которых составляет:	
1.9.1	До 5 лет	2 человека/14%
1.9.2	Свыше 30 лет	0 человек/0%
1.10	Численность/удельный вес численности педагогических работников в общей численности педагогических работников в возрасте до 30 лет	2 человека/14%
1.11	Численность/удельный вес численности педагогических работников в общей численности педагогических работников в возрасте от 55 лет	2 человека/14%
1.12	Численность/удельный вес численности педагогических и административно-хозяйственных работников, прошедших за последние 5 лет повышение квалификации/профессиональную переподготовку по профилю педагогической деятельности или иной осуществляемой в образовательной организации деятельности, в общей численности педагогических и административно-хозяйственных работников	2 человека/11%
1.13	Численность/удельный вес численности педагогических и административно-хозяйственных работников, прошедших повышение квалификации по применению в образовательном процессе федеральных государственных образовательных стандартов в общей численности педагогических и административно-хозяйственных работников	3 человека/17%
1.14	Соотношение "педагогический работник/воспитанник" в дошкольной образовательной организации	14 человек/78 человек
1.15	Наличие в образовательной организации следующих педагогических работников:	
1.15.1	Музыкального руководителя	да
1.15.2	Инструктора по физической культуре	нет
1.15.3	Учителя-логопеда	да
1.15.4	Логопеда	нет
1.15.5	Учителя-дефектолога	нет
1.15.6	Педагога-психолога	да
2.	Инфраструктура	
2.1	Общая площадь помещений, в которых осуществляется образовательная деятельность, в расчете на одного воспитанника	6,7 кв. м
2.2	Площадь помещений для организации дополнительных видов деятельности воспитанников	кв. м
2.3	Наличие физкультурного зала	да
2.4	Наличие музыкального зала	да
2.5	Наличие прогулочных площадок, обеспечивающих физическую активность и разнообразную игровую деятельность воспитанников на прогулке	да